

## **Draiboek Broeder en Zuster Zorg**

Advies voor bedrijfscontinuïteit inzake het nieuwe coronavirus (COVID-19)



## Colofon

### Versiedatum

Dit document is voor het laatst herzien op 1 april 2020. De inhoud van dit advies is gebaseerd op de beschikbare informatie op bovenstaande datum.

### Samenstelling

Dit advies is samengesteld met behulp van de richtlijnen van het RIVM en de GGD en het initiatief 'COVID-19 Extra handen aan bed'.

### Contactgegevens

[s.dewindt@broederenzusterzorg.nl](mailto:s.dewindt@broederenzusterzorg.nl)

### Disclaimer

Dit document is samengesteld door Broeder en Zuster Zorg Coöperatie UA te Huizen. Dit document dient als hulpmiddel voor het nemen van eenduidige beslissingen rondom het Coronavirus en is met zorg samengesteld op basis van de meest recente beschikbare informatie.

Het is niet toegestaan om dit document te verveelvoudigen, op te slaan in een geautomatiseerd gegevensbestand, of openbaar te maken in enige vorm of op enige wijze, hetzij elektronisch, mechanisch, door fotokopieën, opnamen of op enig andere manier, zonder voorafgaande schriftelijke toestemming van Broeder en Zuster Zorg Coöperatie UA (BeZZ).

## **Inhoudsopgave**

<b>Over het nieuwe coronavirus (SARS-CoV-2.)</b> .....	7
<b>Personeelsbeleid</b> .....	9
<b>Vermindering sociale contacten, bij vastgestelde besmetting in Nederland</b> .....	10
<b>Zorgmaatregelen</b> .....	12
<b>Werkplek, bij vastgestelde besmetting in Nederland</b> .....	12
<b>Faseringen</b> .....	13
<b>Communicatie</b> .....	14
<b>Bedrijfscontinuïteitsplan</b> .....	15
<b>Proces verdeling PBM niet acute zorginstellingen ROAZ Noord-Holland Flevoland</b> .....	15
<b>Proces</b> .....	16
<b>Schematisch overzicht uitgave PBM</b> .....	19
<b>Centraal crisisteam</b> .....	19
<b>Logistieke communicatiestructuur bij voldoende voorraad PBM</b> .....	20
<b>Communicatiestructuur VVT/GGZ bij acute schaarste PBM</b> .....	20
<b>Communicatiestructuur GHOR-regio bij acute schaarste PBM binnen VVT/GGZ</b> .....	21
<b>Bijlage 1</b> .....	22
<b>Cruciale beroepsgroepen voor COVID-19</b> .....	22
<b>Bijlage 2</b> .....	23
<b>Aanvraagformulier PBM voor acute zorginstellingen</b> .....	23

## In het kort

Het nieuwe coronavirus (COVID-19) toont inmiddels alle kenmerken van een pandemie, een epidemie op wereldwijde schaal. Een pandemie is niet alleen een medisch, maar ook een maatschappelijk probleem. Nu wij op de 2<sup>e</sup> helft van 2020 zijn zien wij ook dat er sprake is van een economisch probleem wereldwijd. Tijdens deze pandemie is de continuïteit van de bedrijfsvoering van vele bedrijven binnen meerdere sectoren onder druk komen te staan; door landelijke en wereldwijde lock-downs en afwezigheid van werknemers van werk om allerlei mogelijke redenen. Zo waren zij besmet of ziek, maar bijvoorbeeld ook (onverwacht) in quarantaine gezet, of hebben voor zieken, naasten en/of kinderen moeten zorgen of uit voorzorg moeten thuisblijven. Gezien dat BeZZ opereert in de VVT-sector vallen onze medewerkers in de ‘cruciale beroepsgroep’ die cruciaal zijn voor het draaiende te houden van onze maatschappij. Maar bevinden onze medewerkers werken onze medewerkers ook in de ‘gevaar’ zones.

Het is van belang dat onze maatschappij en gezondheidszorg optimaal blijft functioneren ondanks de wereldwijde verspreiding van het coronavirus. Dit draaiboek is opgesteld met als doel om de zorgmedewerkers en ZZP'ers binnen BeZZ op een zo gezonde en veilige manier mogelijk aan het werk te houden en medische en maatschappelijke gevolgen van de huidige corona-uitbraak tot een minimum te beperken.

Ook biedt dit draaiboek informatie en een praktisch handvat bij het nemen van beslissingen binnen bepaalde scenario's.

De richtlijnen en geboden informatie van [het RIVM](#) en de GGD 's van de verschillende Veiligheidsregio's (GHOR) zijn ten aller tijden leidend. Aanvullend daarop geeft dit draaiboek een aanvullend advies gericht op de werksituatie in de diverse wijkteams binnen BeZZ.

### **Maatregelen om besmetting te voorkomen**

De belangrijkste maatregelen die je kan nemen om verspreiding van het coronavirus te voorkomen, zijn heel simpel. Deze maatregelen gelden voor alle virussen die griep en verkoudheid kunnen veroorzaken. Het is dus altijd belangrijk om deze op te volgen:

Basisregels voor iedereen

Voor iedereen in Nederland geldt:

- blijf bij klachten thuis en laat u testen;
- houd 1,5 meter afstand van anderen;
- was vaak uw handen en hoest en nies in uw elleboog;
- werk zoveel mogelijk thuis;
- vermijd drukte:
  - ga weg als het druk is;
  - reis zoveel mogelijk buiten de spits.

### **Regels voor hygiëne**

- Was vaak uw handen
  - 20 seconden lang met water en zeep, daarna handen goed drogen.
  - Voordat u naar buiten gaat, als u weer thuis komt, als u uw neus heeft gesnoten, en natuurlijk voor het eten en nadat u naar de wc bent geweest.
- Hoest en nies in de binnenkant van uw elleboog.
- Gebruik papieren zakdoekjes om uw neus te snuiten en gooi deze daarna weg.
  - Was daarna uw handen.
- Schud geen handen.

### **Regels voor 1,5 meter afstand houden (2 armlengtes) van anderen.**

Dit geldt voor iedereen: op straat, in winkels of andere gebouwen en op het werk, ook als u een vitale functie heeft. Mensen die tot één huishouden behoren, hoeven geen 1,5 meter afstand te bewaren. Ook uitgezonderd is het ondersteunen van hulpbehoevenden, zoals het duwen van een rolstoel.

Door 1,5 meter afstand te houden is de kans kleiner dat mensen elkaar besmetten.

Als u ziet dat het lastig wordt om 1,5 meter afstand te houden: ga weg.

### **Gezondheidsadviezen voor een goede weerstand voor iedereen**

Gezond leven houdt de weerstand op peil. Een goede weerstand helpt te beschermen tegen ziekmakende bacteriën en virussen, zoals het nieuwe coronavirus. Mensen met een goede weerstand worden minder vaak ziek. En als zij toch ziek worden, herstellen ze

meestal sneller. Gezond leven hoeft niet ingewikkeld te zijn. Kleine aanpassingen maken al verschil. Hoe houdt u zichzelf gezond?

- Probeer ten minste een half uur per dag te bewegen.
- Eet gezond en gevarieerd met veel fruit en groente.
- Drink voldoende water.
- Drink maximaal één glas alcohol per dag
- Zet nu de stap en stop met roken

## Over het nieuwe coronavirus (SARS-CoV-2.)

Het nieuwe coronavirus (SARS-CoV-2.) is sinds december 2019 bekend en heeft zich sindsdien verspreid over diverse regio's en landen.

De eerste ziekteverschijnselen bestaan onder andere uit:

- Koorts (temperatuur hoger dan 38 graden Celsius) en rillingen.
- Luchtwegklachten: hoesten, keelpijn, niezen, verstopte neus of loopneus.
- Problemen met ademen.

Er bestaat een kans op besmetting met het nieuwe coronavirus (COVID-19) indien men:

- Contact heeft gehad met een besmet persoon.
- In een risicogebied is geweest.

Indien een werknemer ziekteverschijnselen vertoont en mogelijk in aanraking is gekomen met het coronavirus dienen wij deze werknemer telefonisch te verzoeken naar huis te gaan, contact met anderen te vermijden en zo snel mogelijk telefonisch contact op te nemen met de eigen huisarts.

Tot dusver is bekend dat de meeste patiënten een mild ziektebeeld hebben, dat qua klachten vergelijkbaar is met de griep. Echter een deel van de patiënten heeft een ernstiger ziektebeeld waarbij behandeling en opname in het ziekenhuis nodig is.

Ondanks dat dit virus qua klachten lijkt op een griepvirus draagt het een groter risico. Ten eerste omdat er (in tegenstelling tot de griep) geen immuniteit bestaat onder de bevolking, derhalve worden er mogelijk meer mensen ziek. Ten tweede omdat het sterftecijfer van het coronavirus hoger lijkt te zijn dan van de normale wintergriep.

Het virus verspreidt zich middels hoesten of niezen; kleine druppels met het virus worden ingeademd of bereiken via de handen de slijmvliezen van neus, mond en/of ogen. Het virus kan een beperkte afstand tussen twee mensen overbruggen. Deze virusdruppels zijn relatief zwaar waardoor zij neerslaan binnen een afstand van twee meter. Vermindering van contact tussen personen gaat verspreiding van het virus tegen.

De incubatieperiode is de periode waarin een persoon nog geen klachten heeft, maar wel besmet is en het virus bij zich draagt. De meeste mensen krijgen klachten op dag vijf of zes na besmetting, zelden pas na twaalf dagen of later. Het RIVM beschouwt een quarantaine periode van veertien dagen als veilig.

Dit virus is besmettelijk binnen de incubatieperiode. Dit maakt het moeilijker om het virus te bestrijden aangezien schijnbaar gezonde personen het virus bij zich kunnen dragen en mogelijk verspreiden. Als men echter niet ziek is, dan kan de test voor het coronavirus het nog niet bevestigen. Er is dan onvoldoende virus om het virus te kunnen uitsluiten of aantonen. Om deze reden worden mensen zonder klachten maar zelden getest.

De IFR (Infection Fatality Rate) staat voor de verhouding tussen het aantal doden en het aantal besmette personen door een bepaalde verwekker (in dit geval SARS severe acute respiratory syndrome -CoV coronavirus -2). Dit getal geeft weer hoe groot de kans is dat iemand met het nieuwe coronavirus aan de ziekte overlijdt. Het getal is een schatting. Ook het RIVM Rijksinstituut voor Volksgezondheid en Milieu heeft de IFR geschat. Daarbij hebben we gekeken naar de totale oversterfte en naar het aantal mensen dat naar schatting besmet is met het virus. Daarvoor gebruiken we sterftegegevens van het CBS Centraal Bureau voor de Statistiek en gegevens uit onderzoeken van het RIVM (de Pienter Corona studie) en Sanquin naar het aantal mensen dat antistoffen tegen het virus in het bloed heeft. Op dit moment schat het RIVM de IFR op ongeveer 1%. Binnenkort verschijnt hierover een wetenschappelijke publicatie.

### **Quarantaine**

Het OMT heeft geadviseerd om deze quarantaineperiode terug te brengen naar 10 dagen, gerekend vanaf het laatste risicovolle contact. Uit de nieuwste gegevens van het Nederlandse bron- en contactonderzoek blijkt dat inkorten van de quarantaineperiode veilig is. Van alle contacten van een besmette patiënt die later zelf ziek werden kreeg 99% COVID-19 klachten binnen 10 dagen na het laatste risicovolle contact.

vanaf 19 augustus mogen mensen die al in quarantaine zitten, na de 10e quarantaine dag weer uit de quarantaine.



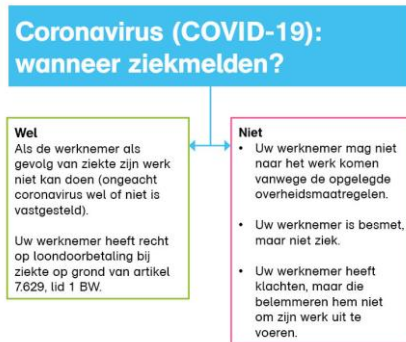
## Personeelsbeleid

Op het gebied van personeelsbeleid kunnen de volgende maatregelen worden getroffen:

- Indien een werknemer koorts (38 graden Celsius) heeft, dient hij/zij direct naar huis te gaan.
- Indien een werknemer ziekteverschijnselen vertoont en in een risicogebied is geweest en/of contact heeft gehad met een corona-patiënt dient hij/zij naar huis te gaan, contact met anderen vermijden en de eigen huisarts direct telefonisch contacteren.
- Indien een werknemer voor zieken of naasten moet zorgen, wijs dan op de bijzondere verlofvormen (zorgverlof/calamiteitenverlof).
- Werktijdverkorting is mogelijk voor bedrijven die vanwege het coronavirus tijdelijk minder werk hebben. Zij komen hiervoor in aanmerking indien zij de komende 2-24 weken minstens 20% minder werk verwachten te hebben.
- Voor personeel dat naar het buitenland reist:
  - Reis niet naar risicogebieden. Ga de actuele reisinformatie na van bijvoorbeeld [RIVM](#), het [ministerie van Buitenlandse Zaken](#) en [LCR](#). Realiseer je dat de ontwikkelingen vaak iets vooruit lopen op de officiële berichtgeving.
  - Indien een werknemer zonder ziekteverschijnselen terugkeert vanuit een risicogebied, is ons advies dat de werknemer gedurende veertien dagen na thuiskomst preventief thuis te laten werken indien dit mogelijk is. Zo niet, zal dit in overleg per situatie besproken worden.
  - Houd contact met werknemers die risicogebieden bezocht hebben of bezoeken.
  - Reizigers dienen extra zorg te besteden aan goede hygiëne en realiseer je daarbij dat hygiëneproducten niet overal ter wereld verkrijgbaar zijn.
  - Houd rekening met onvoldoende beschikbaarheid van medische voorzieningen (wegens een overbelaste of onderontwikkelde gezondheidszorg).
  - Ga na of het noodzakelijk is dat werknemers worden teruggeroepen.

Medewerkers in loondienst hebben veel vragen rondom ziekmelden

Wanneer zijn klachten, besmetting en voorzorgsmaatregelen in verband met het coronavirus aanleiding voor ziekmelding, wanneer niet en wanneer kunt u aanspraak maken op een andere regeling?



Bron: [https://www.arboned.nl/wat-u-moet-weten/coronavirus?utm\\_medium=email&utm\\_source=reminder&utm\\_campaign=Q3%202020&utm\\_content=Coronavirus%20En%20Werk&subkey=0034I00001zHsE6QAK#arbo](https://www.arboned.nl/wat-u-moet-weten/coronavirus?utm_medium=email&utm_source=reminder&utm_campaign=Q3%202020&utm_content=Coronavirus%20En%20Werk&subkey=0034I00001zHsE6QAK#arbo)

Voor praktische tips om weer aan de slag te gaan zie: [https://www.arboned.nl/wat-u-moet-weten/coronavirus/praktische-gids-terug-naar-werk?utm\\_medium=email&utm\\_source=reminder&utm\\_campaign=Q3%202020&utm\\_content=Praktische%20Gids&subkey=0034I00001zHsE6QAK](https://www.arboned.nl/wat-u-moet-weten/coronavirus/praktische-gids-terug-naar-werk?utm_medium=email&utm_source=reminder&utm_campaign=Q3%202020&utm_content=Praktische%20Gids&subkey=0034I00001zHsE6QAK)

Vermindering sociale contacten, bij vastgestelde besmetting in Nederland

*Voorkom contact met personen met aangetoonde besmetting:*

- Hang mededelingen op bij de ingang om werknemers en bezoekers te verzoeken niet binnen te komen als ze ziek zijn.
- Zorg ervoor dat zieke personen thuis blijven (zie ook 3A personeelsbeleid).
- Stuur werknemers met acute ziekteverschijnselen laagdrempelig naar huis.
- 

*Contact met anderen verminderen:*

- Implementeer 'groeten zonder aanraken', waaronder geen handen schudden of ander direct contact.
- Maak thuiswerken mogelijk.
- Maak gebruik van telefoon, Siilo, video-conferenzen etc. bij onderlinge contacten.
- Beperk vergaderingen in tijd, frequentie en aantal deelnemers, zodat deelnemers onderling een meter afstand kunnen houden.
- Vermijd openbaar vervoer, medewerkers in Amsterdam hebben de (tijdelijke) mogelijkheid om gratis te parkeren middels een noodparkeervergunning.

Informeer werknemers over maatregelen ten aanzien van persoonlijke hygiëne:

- Raak zo min mogelijk de ogen, neus en mond aan.
- Stel middelen beschikbaar voor een goede handhygiëne:
  - Was regelmatig de handen met water en zeep en droog af met papieren zakdoekjes.

Vraag aandacht voor de [was instructie](#) van het RIVM.

Desinfecteer regelmatig de handen met handalcohol en laat drogen aan de lucht. Hang mededelingen ter herinnering bij de ingang, lunchruimtes en toiletten.

- Hoest en nies in de binnenkant van de elleboog.
- Gebruik papieren zakdoekjes, gooi deze na gebruik direct weg.
- Besteed aandacht aan het wassen van servies en bestek met water en zeep. Bij voorkeur op een hoge temperatuur in de vaatwasser.

Het dragen van mondkapjes werkt niet beschermend, behalve in specifieke gevallen. Lees op de pagina van het RIVM wanneer dit wel moet: <https://lci.rivm.nl/covid-19/PBMbuitenziekenhuis>

## Zorgmaatregelen

Het wordt medewerkers verzocht om de kennis rondom hygiëne bij te houden. Kijk hier voor op :

<https://www.zorgvoorbeter.nl/nieuws/elearning-handhygiene-thuiszorg>

Ook heeft Vilans de toegang tot protocollen vrijgegeven. Binnen 'MijnBeZZ' op de website van BeZZ zijn deze altijd al te raadplegen. Anders kan er gebruik worden gemaakt via de volgende link:

[Naar het KICK-Portaal](#) **Gebruikersnaam:**

KICK-protocollen **Wachtwoord:**

SamentegenCorona

## Werkplek, bij vastgestelde besmetting in Nederland

Het virus kan kortdurend overleven buiten het lichaam, bijvoorbeeld op voorwerpen. In deze periode kan het (ook via de handen) worden overgedragen. Tref daarom de volgende maatregelen:

- Maak dagelijks meerdere keren schoon met reguliere schoonmaakmiddelen:
  - Handgrepen, leuning, lichtknoppen, liftknoppen, balies.
  - Toetsenborden, computermuizen, telefoons.
  - Kranen, zeephouders, gootstenen, toiletten.
- Zorg voor een goede ventilatie. Het coronavirus kan niet verspreid worden via airconditioning, aangezien de druppels slechts twee meter kunnen overbruggen en te zwaar zijn om door de airconditioning opgezogen te kunnen worden.

## Faseringen

Binnen BeZZ wordt rekening gehouden met 3 verschillende fasen. Deze zijn onderverdeeld in fase groen, oranje en rood. Hieronder wordt de inhoud daarvan uitgelegd.

### Fase groen

Fase	Situatie	Actieplan
Groen	Balans tussen aantal personeel en cliënten	<ul style="list-style-type: none"><li>- Voorbereidingen treffen op mogelijk opschalen.</li><li>- Instellen crisisteam.</li><li>- Actief monitoren mogelijke verdenkingen COVID - 19 bij cliënten of personeel.</li><li>- Actief monitoren ontwikkelingen in de regio.</li><li>- Netwerk met GGD/GHOR/huisartsen.</li><li>- Gevolgen geen/minder bezoek cliënten en personeel.</li><li>- Communicatie.</li></ul>

### Fase oranje

Fase	Situatie	Actieplan
Oranje	Er is minder personeel beschikbaar en er zijn meer cliënten die geïsoleerd worden/in thuis-quarantaine moeten	<ul style="list-style-type: none"><li>- Crisisteam in volle actie.</li><li>- Enkel hoogst noodzakelijke nieuwe zorg wordt opgestart en afschalen huidige zorg.</li><li>- Kritieke processen in beeld brengen.</li><li>- Monitoren stand van zaken besmetting cliënten en personeel.</li><li>- Personeelsbeleid.</li><li>- Hygiëne en schoonmaak.</li></ul> <p><i>Zie ook het <a href="#">dossier coronavirus voor zorgorganisaties op de website van ActiZ.</a></i></p>

### Fase rood

Fase	Situatie	Actieplan
Rood	Capaciteit is niet voldoende in de regio	<ul style="list-style-type: none"><li>- Afschalen van zorg. Door zorg af te schalen, kan de strikt noodzakelijke zorg gecontinueerd worden (d.w.z.: de klant loopt schade op indien deze zorg niet door zou gaan) met minder capaciteit aan medewerkers.</li><li>- Andere noodmaatregelen afhankelijk van situatie in de regio.</li></ul>

## Communicatie

Het centrale crisisteam binnen BeZZ heeft een voorbereidende rol met als opdracht het opstellen van het bedrijfscontinuïteitsplan en het plan van aanpak ook zijn deze voor voorbereiding en informatie binnen BeZZ aangewezen contactpersonen. Deze zijn belast met het verspreiden van de informatie en onderhouden van contacten zoals:

- De genomen maatregelen in het kader van het coronavirus.
- De richtlijnen voor ziekteverlof en bijzonder verlof.
- Over eventuele werktijdverkorting (indien van toepassing).
- Contacten met leveranciers, GHoR, GGD en externe relaties.

Functie	Naam	Contact
Bestuurder	T. Gajadin	t.gajadin@broederenzusterzorg.nl
Directeur zorg	M. van den Dool	m.vandendool@broederenzusterzorg.nl
HR-manager	S. Ozakar	s.ozakar@broederenzusterzorg.nl
Teamleiders zorg	A. Schokker	<a href="mailto:a.schokker@broederenzusterzorg.nl">a.schokker@broederenzusterzorg.nl</a>
	D. Vliese	<a href="mailto:d.vliese@broederenzusterzorg.nl">d.vliese@broederenzusterzorg.nl</a>
	S. Martens	<a href="mailto:s.martens@broederenzusterzorg.nl">s.martens@broederenzusterzorg.nl</a>
	W.Meijer	w.meijer@broederenzusterzorg.nl
Kwaliteitsverpleegkundige	S.de Windt	s.dewindt@broederenzusterzorg.nl
Contactpersoon extern van GGD/GHOR/ e.d.	S.de Windt	s.dewindt@broederenzusterzorg.nl

## **Bedrijfscontinuïteitsplan**

In samenwerking met de veiligheidsregio's beschikt BeZZ over Persoonlijke Beschermings Middelen (PBM). In onderstaande uitleg staan de meerdere afspraken die per verschillende situaties gelden.

### **Proces verdeling PBM niet acute zorginstellingen ROAZ Noord-Holland Flevoland**

Door de uitbraak van COVID-19 is er een grote vraag naar PBM ontstaan binnen de gehele niet acute sector. PBM welke veelal niet regulier gebruikt werden in deze sectoren, zijn nu noodzakelijk om de zorg voor de (mogelijk) besmette patiënten te continueren. Omdat de vraag groter is dan het aanbod, is het van belang dit goed te stroomlijnen en ervoor te zorgen dat deze middelen voorhanden komen op de plekken waar ze nodig zijn en tevens waar de nood het hoogst is.

Achter de schermen is hard gewerkt aan een proces rondom de PBM (persoonlijke beschermingsmiddelen). Landelijk wordt er door het ministerie PBM ingekocht, waarna deze worden verdeeld over de 11 ROAZ regio's. Binnen het ROAZ wordt er een verdeling gemaakt tussen de ziekenhuizen, ambulancediensten, huisartsenposten, GGD'en en alle niet acute ketenpartners.

We zijn dus volledig afhankelijk van wat er wordt ingekocht door het ministerie. Deze toestroom is helaas nog niet stabiel. Wel is het goede nieuws dat er inmiddels wel de nodige spullen zijn ontvangen! Al het materiaal wordt gecontroleerd voordat het wordt uitgeleverd.

Dagelijks overleggen de bestuurders van zorginstellingen in het bestuurlijk crisis ROAZ, hierin zijn tevens de VVT en GGZ vertegenwoordigd (Cordaan, Arkin en Woonzorggroep Samen).

Omdat het veel zorginstellingen zijn welke PBM nodig hebben (meer dan 100 organisaties en 1.200 locaties en de thuiszorg), is er door de bestuurders van het crisis ROAZ besloten om te werken met één coördinerende zorginstelling per veiligheidsregio/GHOR regio.

Voor de regio Amsterdam-Amstelland is dit Cordaan. Voor de regio zullen de middelen worden verzonden naar Cordaan. Waarna aan de hand van de inventarisatie een verdeling plaatsvindt tussen alle zorginstellingen. Uitgangspunt is dat de middelen zo goed en eerlijk mogelijk worden verdeeld en dat de middelen gaan naar waar de nood het hoogst is.

### **Uitgangspunten:**

1. De zorginstellingen proberen zelf PBM in te kopen, alleen wanneer dit niet lukt maken zij gebruik van de landelijke voorraad;
2. Zorginstellingen zijn collegiaal naar elkaar en zijn bereid elkaar te helpen;
3. In tijden van schaarste gaan de middelen naar waar de nood het hoogst is;
4. Zorginstellingen geven dagelijks hun voorraden door aan de GHOR in de daarvoor beschikbare registratielijst, zorginstellingen zijn hierin open en transparant.

## **Proces**

Om te komen tot een eerlijke verdeling is het van belang dat dagelijks **voor 10.00 uur de tool** door de aanspreekpunt binnen de organisatie verstuurd wordt. Aan de hand hiervan vindt de verdeling van de PBM plaats. Wanneer dit niet wordt ingevuld, betekent dit helaas ook dat er geen toedeling van PBM kan worden gedaan. Van belang is dat iedereen de registratie eerlijk invult.

De GHOR bundelt de inventarisatie, Cordaan zal zorgen voor een eerlijke verdeling van de PBM op basis van de beschikbare middelen. Na toewijzing van de PBM krijgen jullie een mail met wat en waar jullie de PBM kunnen ophalen. Het streven is dat iedere organisatie voor 5 dagen PBM in huis heeft.

## **Huidige richtlijnen**

Van belang is te realiseren dat de PBM schaars zijn en voorlopig ook schaars zullen blijven. Het is daarom van belang dat er spaarzaam omgegaan blijft worden met de PBM.

Bij een acute situatie is de Algemeen Commandant Geneeskundige Zorg (ACGZ) 24/7 bereikbaar op het telefoonnummer: 020 5555 200.

## **Noord-Holland Flevoland**

Het bestuurlijk crisis ROAZ stemt dagelijks af over de situatie en knelpunten rondom de Coronacrisis. Hierin zijn tevens bestuurders van de VVT en GGZ vertegenwoordigd. Een belangrijk onderwerp hierin is de schaarste rondom de PBM. Landelijk vindt er inkoop van deze PBM plaats en vindt er distributie naar de 11 ROAZ regio's plaats. In het bestuurlijk crisis ROAZ vindt besluitvorming plaats over hoe de beschikbare PBM in de regio wordt verdeeld. Vertegenwoordigers van alle zorginstellingen nemen daarnaast deel in het ROAZ inkoop distributieteam, zij maken een voorstel hoe de beschikbare PBM te verdelen en leggen dit voorstel ter besluitvorming voor aan het bestuurlijk crisis ROAZ.

Een onderdeel van dit voorstel is de toedeling van de PBM naar de niet acute zorginstellingen in de regio.

Het betreft de volgende PBM materialen:

- Chirurgische mondmaskers
- Isolatieschorten
- Spatbrillen
- Handschoenen
- Handdesinfectie

In een aantal zorginstellingen worden deze producten regulier ook gebruikt en/of zijn er afspraken met leverancier om medische hulpmiddelen in te kopen.

Er zijn dan ook 2 lijnen om te voorzien in deze materialen:

1. Reguliere lijn: de zorginstelling draagt zelf zorg voor de inkoop via reguliere leveranciers;



2. Via het landelijke inkoop team welke naar de ROAZ regio wordt gedistribueerd. Uitgangspunt is dat de zorginstellingen zoveel mogelijk via de reguliere lijn aan de PBM komen, alleen wanneer dit niet afdoende is, vindt distributie plaats vanuit de ROAZ regio.

Dagelijks geven de zorginstellingen de aanwezige PBM door in het registratieformulier. Daarnaast geven zij aan wat de gewenste voorraad is voor 72 uur. De vraag naar PBM is groot, ook buiten de zorg. Daarom wordt de doelgroep van de niet acute ketenpartners als volgt afgebakend: Organisaties waar 24/7 zorg verleend wordt:

1. Verpleging en verzorging
2. GGZ
3. Gehandicaptenzorg
4. Jeugdzorg
5. Revalidatiecentra

Dit betreffen circa 100 organisaties en 1200 locaties. Naast deze organisaties zijn er organisaties waar geen 24/7 zorg verleend wordt, maar wel zorgverleners werkzaam zijn waarbij PBM noodzakelijk is:

6. Maatschappelijke opvang
7. Thuiszorg
8. Verloskundigen
9. Kraamzorg
10. Dialysecentra

Voor coördinerende zorginstellingen (niet acute zorginstellingen) wordt er per veiligheidsregio/GHOR- regio één coördinerende zorginstelling aangewezen welke verantwoordelijk is voor de inventarisatie, verdeling en de distributie van het gehele gebied.

Deze indeling is als volgt:

1. Amsterdam-Amstelland: Cordaan
2. Flevoland: Woonzorg Flevoland
3. NHN: Woonzorggroep Samen
4. Kennemerland: Viva Zorggroep
5. Gooi en Vechtstreek: Vivium
6. Zaanstreek-Waterland: De Zorgcirkel

De verdeling en afstemming over de middelen gebeurt in nauw overleg met de GHOR, omdat zij zicht heeft op de doelgroep.

Hierbij dient opgemerkt te worden dat van de thuiszorg en de kraamzorg geen volledig beeld is.

De coördinerende zorginstelling van de regio Amsterdam verzorgt de onderlinge afstemming en bundeling van het geheel.

De coördinerende zorginstelling draagt zorg voor uitgifte van de PBM in de regio. Daarnaast dragen zij zorg voor kleine acute hulpvragen in de regio, bijvoorbeeld bij de zorg vanuit PGB.

Voorraadbeheer bij voldoende voorraad PBM: Bij voldoende voorraad hanteert de individuele zorginstellingen de eigen reguliere procedures voor het op niveau houden van de PBM. Elke aangeleverde voorraad PBM door de leverancier dient toegevoegd te worden in de eerste volgende inventarisatieronde PBM.

Voorraadbeheer bij schaarste PBM: Twee keer per week vindt er een bulklevering plaats naar de bovengenoemde coördinerende zorginstellingen. Zij maken dagelijks een inschatting aan de hand van de inventarisatie wat nodig is in de regio om te verdelen aan de niet acute zorginstellingen.

De coördineerde zorginstellingen stemmen met de GHOR de beschikbare hoeveelheid af. De coördinerende zorginstelling vanuit Amsterdam verzamelt deze informatie en brengt dit dagelijks in, in het ROAZ inkoop distributie team. Zij leggen de verdeling daaropvolgend voor aan het bestuurlijk crisis ROAZ. De coördineerde zorginstelling draagt zorg voor een afhaalpunt van de PBM voor de vragende zorginstellingen in de eigen regio.

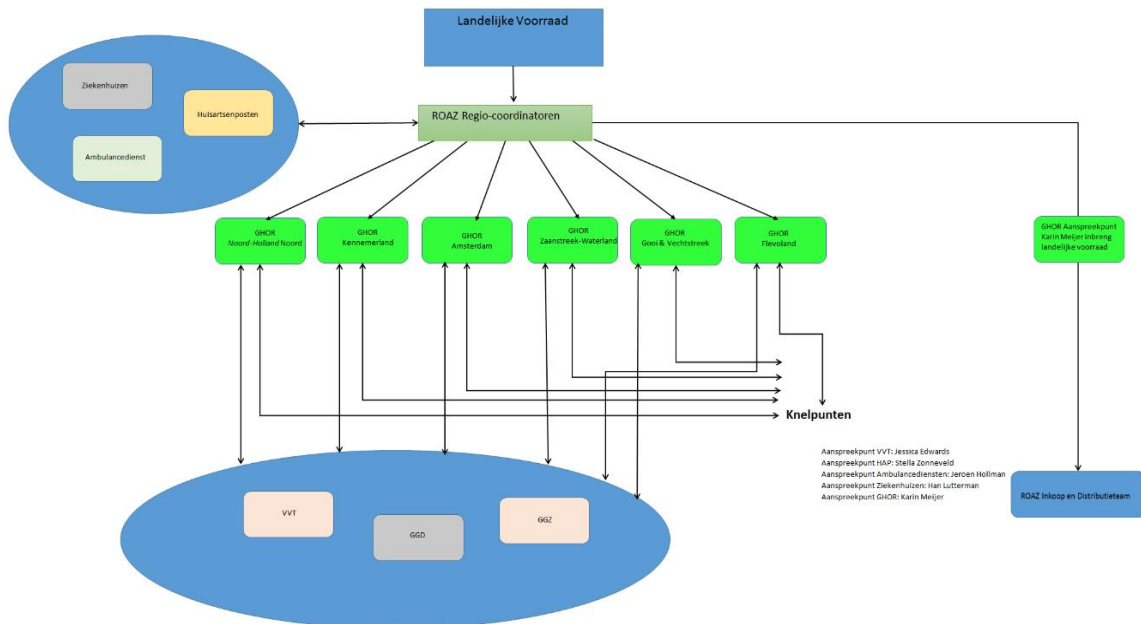
Voorraadbeheer bij acute schaarste PBM: In het geval dat het een zorginstelling niet meer lukt om de voorraad PBM op peil te houden dient de betreffende zorginstelling contact op te nemen met de GHOR-contactpersoon.

De contactpersoon van de betreffende GHOR zal de vragende zorginstelling doorverwijzen naar de zorginstelling waar voldoende voorraad is. Bron voor het inzicht in de regionale voorraad zijn de dagelijks aangeleverde overzichten.

Uitgangspunten:

1. Zorginstellingen zijn collegiaal naar elkaar en zijn bereid elkaar te helpen;
2. In tijden van schaarste gaan de middelen naar waar de nood het hoogst is;
3. Zorginstellingen geven dagelijks hun voorraden door aan de GHOR in de daarvoor beschikbare registratielijst, zorginstellingen zijn hierin op en transparant;
4. De moederorganisatie draagt zorg distributie voor de PBM naar de locaties.

## Schematisch overzicht uitgave PBM



## Centraal crisisteam

COVID-19 (boven)regionaal communicatiestructuur bij schaarste.

Er is veel onduidelijkheid over de informatie- en communicatielijnen aangaande PBM. Deze korte notitie is bedoeld om voor alle partijen betrokken bij de bestrijding van het COVID-19 virus overzicht en duidelijkheid te verschaffen. Onder PBM vallen de volgende materialen en middelen:

- FFP1 en FFP2 maskers
- Chirurgische maskers (algemeen en IIR)
- Spatbrillen
- Isolatiejassen
- Schorten
- Handdesinfectiemiddelen
- Spatwaterdichte overalls
- Handschoenen

### **Logistieke communicatiestructuur bij voldoende voorraad PBM**

Voor wat betreft het voorraadbeheer verandert er niets aan de reguliere inkoopproces en -contacten van de zorginstellingen. De afdeling Inkoop van de zorginstellingen houden hun contacten warm om de voorraad PBM op peil te houden.

VERPLICHT: Iedere dinsdag en uiterlijk voor 10:00 dient iedere zorginstelling bij de inventarisatieronde middels de regiotool PBM zowel de actueel beschikbare voorraad als het 24-uurs verbruik op te geven.

Op basis van het landelijk beschikbare voorraad en/of de beschikbare voorraad bij andere zorginstellingen binnen de ROAZ-regio zal het ROAZ Inkoop en Distributieteam besluiten tot (her)verdeling. De vragende zorginstelling wordt over het besluit van het ROAZ Inkoop en Distributieteam geïnformeerd. Indien het ROAZ Inkoop en Distributieteam besluit voor een herverdeling van voorraad binnen de ROAZ-regio dan zal ook de zorginstelling van wie de voorraad wordt herverdeeld hierover geïnformeerd worden.

VERPLICHT: De betreffende zorginstelling vermeld in het formulier (bijlage I) de gewenste PBM en vermeld hierbij het afleveradres ook buiten kantoortijden. Voor een snelle afhandeling moet het formulier vóór 10.00 gemaild worden naar alle bovenstaande mailadressen met vermelding van 'Aanvraag PBM' als onderwerp van de mail.

### **Communicatiestructuur VVT/GGZ bij acute schaarste PBM**

In het geval dat het een VVT/GGZ-zorginstelling niet meer lukt om de voorraad PBM op peil te houden dient de betreffende zorginstelling contact op te nemen met de GHOR-contactpersoon. De contactpersoon van de GHOR zal de vragende zorginstelling bij voldoende voorraad in de regio doorverwijzen naar de zorginstelling waar voldoende voorraad is. Hieronder een overzicht van de GHOR-contactpersonen:

- GHOR Amsterdam-Amstelland
  - Karin Meijer [k.meijer@ghorasd.nl](mailto:k.meijer@ghorasd.nl)
  - Wendy de Haas [wdhaas@ggd.amsterdam.nl](mailto:wdhaas@ggd.amsterdam.nl)
- GHOR Kennemerland
  - Erna Verbeek [PBMkennemerland@vrk.nl](mailto:PBMkennemerland@vrk.nl)
- GHOR Flevoland
  - Emil Marcusse [E.Marcusse@ggdflevoland.nl](mailto:E.Marcusse@ggdflevoland.nl)
- Gooi & Vechtstreek
  - Rachele Ippel [r.ippel@ggdgv.nl](mailto:r.ippel@ggdgv.nl)
- GHOR Zaanstreek-Waterland
  - Fleur van Egdome [f.van.egdom@vrzw.nl](mailto:f.van.egdom@vrzw.nl)

- GHOR Noord-Holland Noord
  - Casper de Boer                    [pbmnhn@vrnhn.nl](mailto:pbmnhn@vrnhn.nl)
  - Stan Lutterman

Indien binnen de betreffende GHOR-regio de vraag om PBM van de betreffende zorginstelling niet beschikbaar is dan zal de contactpersoon van de GHOR de sectorspecialist van het ROAZ Inkoop en Distributieteam benaderen.

VERPLICHT: Bij een uitwisseling van PBM van zorginstelling A naar zorginstelling B dienen beide zorginstellingen in de inventarisatieronden PBM middels de regietool PBM hun geactualiseerde voorraden bij te werken.

### **Communicatiestructuur GHOR-regio bij acute schaarste PBM binnen VVT/GGZ**

Indien acute schaarste gemeld wordt door een VVT/GGZ-zorginstelling die niet in de eigen regio opgelost kan worden, dient de contactpersoon van de betreffende GHOR-regio dit te melden bij de sectorspecialisten van het ROAZ Inkoop en Distributieteam:

- René Sassen                    Cordaan
- Jessica Edwards                Cordaan

Op basis van het landelijk beschikbare voorraad en/of de beschikbare voorraad bij andere zorginstellingen binnen de ROAZ-regio zal het ROAZ Inkoop en Distributieteam besluiten tot (her)verdeling. De vragende zorginstelling wordt over het besluit van het ROAZ Inkoop en Distributieteam geïnformeerd. Indien het ROAZ Inkoop en Distributieteam besluit voor een herverdeling van voorraad binnen de ROAZ-regio dan zal ook de zorginstelling van wie de voorraad wordt herverdeeld hierover geïnformeerd worden.

VERPLICHT: Uitsluitend de betreffende GHOR-contactpersoon heeft contact met de sectorspecialisten.

## **Bijlage 1**

### **Cruciale beroepsgroepen voor COVID-19**

Specifiek voor COVID-19 zijn er cruciale beroepsgroepen om de samenleving draaiende te houden tijdens de COVID-19-uitbraak. Ouders of verzorgenden in deze beroepsgroepen kunnen gebruik maken van noodopvang. De lijst met deze cruciale beroepsgroepen is als volgt:

- Zorg, Jeugdhulp en (Maatschappelijke) Ondersteuning, inclusief productie en transport van medicijnen en medische hulpmiddelen.
- Leraren en personeel benodigd op school, zoals voor afstandsonderwijs, opvang van kinderen en examens.
- Openbaar vervoer.
- Voedselketen: de voedselketen moet breed worden gezien. Deze bestaat uit supermarkten, de aanlevering van supermarkten, de verwerkende industrie en de transporten van deze industrie maar ook het ophalen van producten bij boeren, het aanleveren van bijvoorbeeld veevoer en andere producten bij boeren, de toegang van arbeiders voor de oogst.
- Transport van brandstoffen zoals kolen, olie, benzine en diesel, etcetera.
- Vervoer van afval en vuilnis.
- Kinderopvang.
- Media en communicatie: ten behoeve van informatievoorziening aan de samenleving die van noodzaak is om op de hoogte te blijven van wat er speelt.
- Continuïteit hulpverleningsdiensten (politie en defensie zijn reeds vitaal verklaard):
  - meldkamerprocessen
  - brandweezorg
  - ambulancezorg
  - GHOR
  - crisisbeheersing van de veiligheidsregio's
- Noodzakelijke overheidsprocessen (Rijk, provincies, gemeenten en waterschappen), bijvoorbeeld betalen uitkeringen en toeslagen, burgerzaken, consulaten en ambassades, justitiële inrichtingen en forensische kliniek.

## Bijlage 2

### Aanvraagformulier PBM voor acute zorginstellingen

Vóór 10.00u mailen naar [I.lutterman@amsterdamumc.nl](mailto:I.lutterman@amsterdamumc.nl);  
[m.g.luitjens@amsterdamumc.nl](mailto:m.g.luitjens@amsterdamumc.nl); [inkoop.info@vumc.nl](mailto:inkoop.info@vumc.nl)

Naam instelling	
Contactpersoon	
E-mail	
Telefoonnummer	
Afleveradres na kantooruren	

Mondmasker FFP1	
Mondmasker, FFP2	
Mondmasker, Chirurgisch	
HANDSCHOEN, maat S	
HANDSCHOEN, maat M	
HANDSCHOEN, maat L	
HANDSCHOEN, maat XL	
OK-MUTS, baretmodel, large	
OK-MUTS, baretmodel, extra large	
Protectiejas	
Spatbrillen	
MONTUUR beschermbril (samengesteld met glas)	
GLAS beschermbril (samengesteld met montuur)	
Wattenstaafje, eSwab, 1ml liquid Aimies medium met regular flocked swab	
Oxywipes	
Overig	